



Partie 6 :

PRATIQUE : TROUVER LA THÉORIE DERRIÈRE UN MESSAGE SUR LE PALUDISME



trouver la théorie

Maintenant. . .

Jouons un peu à. . .

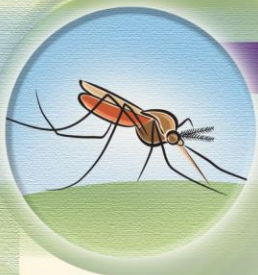
Trouve la théorie



Annie Anopheles & la TPI (Zambie)

Regardez la vidéo de la diapositive suivante et voyez si vous pouvez identifier les éléments d'une ou plusieurs des perspectives théoriques que nous avons abordées. Est-ce qu'un cadre ressort plus qu'un autre ?

Action raisonnée	Apprentissage social	Gestion de la menace :	Diffusion
<ul style="list-style-type: none">• Croyances concernant les conséquences• Attitudes face au comportement• Normes subjectives• Intention• Croyances concernant la lutte	<ul style="list-style-type: none">• Exemples positifs et négatifs• Observer et évaluer les conséquences• Comparaison entre soi et les autres• Auto-efficacité	<ul style="list-style-type: none">• Interaction entre cognition et émotion• Gravité perçue• Susceptibilité perçue• Efficacité de la réponse• Auto-efficacité	<ul style="list-style-type: none">• Observabilité• Avantage relatif• Compatibilité• Essayabilité• Complexité• Leader d'opinion• Réseaux sociaux



Module 1 sur 5

Annie Anopheles et le traitement préventif intermittent (TPI) pendant la grossesse



Trouvez les théories dans cette vidéo

Certaines théories que vous avez pu repérer dans ce récit

L'exemple

- Mari et femme sont des exemples l'un pour l'autre ; ils se rendent ensemble au centre médical pendant la grossesse

Conséquences perçues

- Ils ont peur que les effets secondaires du Fansidar ne la rendent malade

Auto-efficacité

- Le médecin explique comment éviter ces effets secondaires

Bénéfices perçus

- Le médecin explique que le traitement offre une protection supplémentaire par rapport à la moustiquaire.

Perception du risque

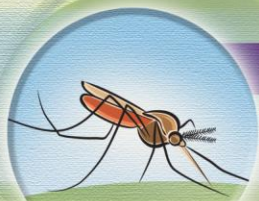
- Il avouent qu'ils ne savaient pas que le risque de paludisme commençait dès le début de la grossesse, même avant l'apparition des symptômes.

Intention

- Ils affirment qu'ils viendront chercher le Fansidar aux échéances prévues

Personnes importantes (médecin)

- Ils font confiance aux opinions du médecin et sont motivés à faire ce qu'il dit



En résumé . . . Créez et utilisez votre propre théorie de programme

1. Élaborez votre « théorie de programme »
2. Comparez-la aux données disponibles (collectez d'autres données si nécessaire, voir module sur la recherche formative)
3. Identifiez les contraintes/obstacles environnementaux
4. Identifiez les compétences ou les connaissances nécessaires pour adopter le comportement
5. Identifiez les meilleures médias/activités pour transmettre les messages
6. À l'aide de votre modèle, identifiez les chemins les plus susceptibles d'influencer les comportements
7. Créez les messages et les supports
8. Évaluez le programme à l'aide de votre modèle (voir le module sur l'évaluation)



Ressources complémentaires

- Le prologue de cet ouvrage donne un aperçu des différentes théories de communication sanitaire :
 - <http://www.jhuccp.org/sites/all/files/How%20to%20Write%20Radio%20Serial%20Drama%20for%20Soc%20Develop%20.pdf>
- Ces boîtes à outil contiennent des documents sur les théories de communication sanitaire :
 - <http://www.k4health.org/toolkits/tanzania-ace/communication-theory-readings>
 - <http://www.k4health.org/toolkits/uganda-fpcommunication/communication-theories-and-models-0>
- Théorie de l'apprentissage social (Bandura) :
 - <http://people.oregonstate.edu/~flayb/MY%20COURSES/H671%20Advanced%20Theories%20of%20Health%20Behavior%20-%20Fall%202012/Readings/Bandura%2004%20HP%20by%20social%20cognitive%20means.pdf>
- Gestion de la menace (Witte & Cho) :
 - <http://hpp.sagepub.com/content/6/4/482.full.pdf>
- Théorie de la diffusion (Rogers & Kinkaid) :
 - <http://www.k4health.org/toolkits/tanzania-ace/reading-6a-chapter-1-%E2%80%9C-miracle-oryu-li%E2%80%9D-chapter-2-%E2%80%9C-convergence-model>
- Théorie du comportement planifié (Ajzen) :
 - <http://people.umass.edu/aizen/tpb.html>